

ARBETSANVISNING

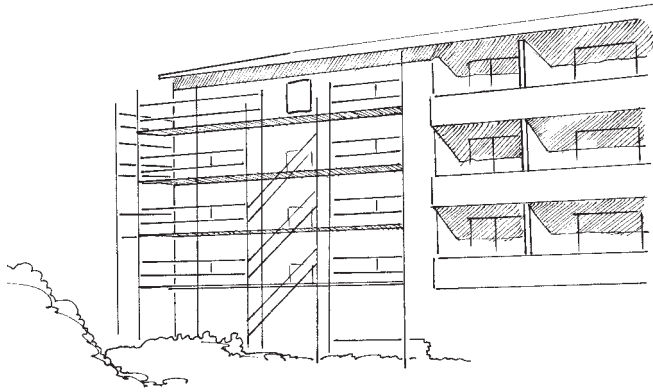
Serposol EF på Aquapanel Outdoor ventilerat fasadsystem

maxit
maxit Group



Serposol EF

Aquapanel Outdoor ventilerat fasadsystem



Ställning

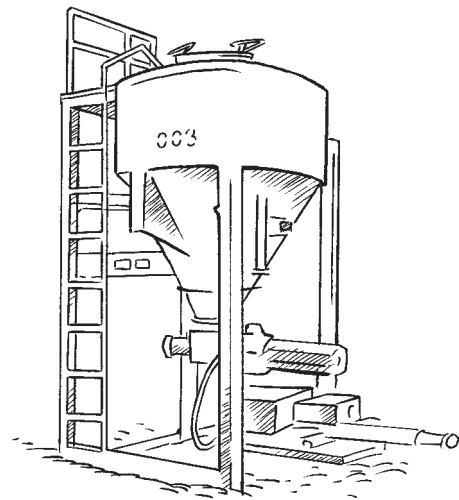
Illustrationen visar lämplig typ av ställning för fasadarbeten. Bomlaget ska vara minst 1 meter (5 plank) brett. Byggs ställningen med invändig konsol erhålls stort, fritt utrymme mellan vägg och spira, vilket underlättar både isolering, sprutningen samt minskar risken för synliga vertikala skarvar. Vi rekommenderar att man alltid har en intäckning av ställning, men alltid med regntak.

Undvik putsa från ställningar där inplankningen monteras tvärs ställningen (tex murarställningar).

Stomme/Underlag

Nyproduktion

Stommen ska vara korrekt konstruerad och utförd. Underlaget ska vara plant och större förskjutningar mellan olika delar i fasaden får inte förekomma. Detta gäller tex större avvikelser i djupled mellan bjälklagskant och utfackningsvägg. Större avvikelser får inte tas upp med putsen. Större ojämnheter mellan våningsplan åtgärdas före putsarbetet startar.



Välj lämpligt maskinpaket med hänsyn till objektets storlek

Serposol EF

Ett putssystem med många användningsområden. Lämpligt för ventilerade skivmaterial i nyproduktion samt för omputsning ut och invändigt på de flesta underlag. Vid omputsning ska den gamla putsen vara av lägst hållfasthetsklass C. Ska ej användas på fasader putsade med kalkbruk.

Putsen är vattenavvisande vilket gör den extra lämplig i slagregnsrika områden. Putsens goda vidhäftning gör att den kan användas för putsning inomhus på cement- alt. silikatbaserade skivmaterial. Systemet är avsett för tunna skikt 6–10 mm, användningsområdet avgör tjockleken. Putsen är fiberförstärkt vilket gör den stark och tålig mot sprickor. Putsskiktet ska även förstärkas med ett centriskt placerat glasfibernet för att ytterligare motverka sprickbildning.

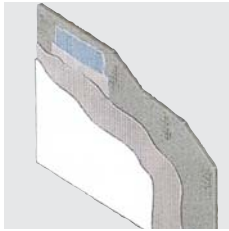
Nyproduktion

Underlag	EF-bruk min. tjocklek mm	EF-nät	Anmärkningar
Cement- alt silikatskivor på regelstomme	8	X	Skarvarmering

Serposol EF

Systemet är anpassat för både nyproduktion och renovering. Med SERPO 261 Putsbruk EF arbetar man med samma teknik som vid traditionell putsning.

Putsen har en speciell sammansättning som gör den motståndskraftig och något elastisk, vilket innebär att putsen är mindre känslig för mekanisk skada samt att risken för sprickor minimeras. Dock ställer samtliga system höga krav på arbeten som ansluter mot angränsande material så som balkongplattor, fönsterkarmar, sockelanslutningar etc. För att öka säkerheten vid dessa typer av anslutningar ska alltid SERPO 417 Fogband användas. Ytskiktet ska vara maxit ytputser och färger baserade på silikat, silikonharts eller akrylat. Produkterna är hydrofoberade, d v s vattenavstötande mot utifrån kommande vatten.

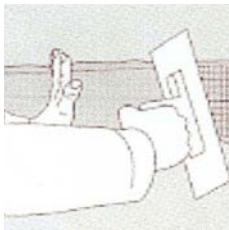


Arbetsanvisning

Serposol EF puts på Aquapanel Outdoor ventilerat fasadsystem

Förarbeten

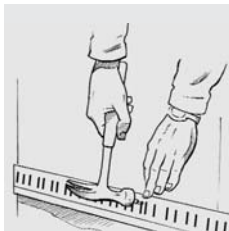
Montage av Aquapanelskivan ska vara utfört enligt Danogips aquapanel outdoor montageanvisning. Alla skivskarvar ska spacklas med SERPO 611 Multi snabb och armeras med SERPO 411 Skarvarmering minst 20 cm som arbetas in i det våta spackelbruket. Detta ska utföras så snart det är möjligt efter stommontaget utföras så snart det är möjligt efter stommontaget så att man minimerar risken för vatteninträning i skarvarna. Normalt skivskarvavstånd är 3-5 mm. Om skarven är mellan 5 och 15 mm måste skarven spacklas i 2 omgångar med minst 1 dygns mellanrum. Om skarven är större än 15 mm så ska en bit Aquapanel fällas in med stöd bakom.



Låt spackelbruket härda minst 1 dygn innan putsningsarbetet påbörjas.

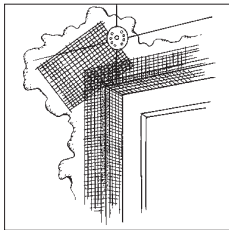
Applicering

Skruva alt. spika med en syrafast skruv/spik fast SERPO 401 startlist i botten på Aquapanelskivan för ett rakt och snyggt avslut ner mot sockel.



Alla hörn och smyggar ska förstärkas med en SERPO 391 hörnlist och diagonalförstärkningar (ca 250x400 mm) ska sättas vid alla öppningar i fasaden.

SERPO 417 Fogband monteras på karmarna eller plåtdetaljer innan putsningsarbetet påbörjas. Dra bort skyddsbandet på fogbandet och tryck fast mot underlaget, dela fogbandet i vinkel tex mellan sidokarm och överkarm.



Rörelsefog

Normalt erfordras inga rörelsefogar, utom vid befintliga konstruktionsfogar.

Putsningsarbetet (skikt 1)

Dra Alt. spruta 5-7 mm SERPO 261 EF-bruk och arbeta (spackla) in ett SERPO 397 EF-nät i det våta bruket med minst 100 mm överlapp (texten på nätet =100 mm), hela nätet ska vara täckt av bruk.



Putsningsarbetet (skikt 2)

Efter minst 1 dygn dras eller sprutas ytterligare 1 skikt SERPO 261 EF-bruk 1-2 mm tjockt som jämnas av och sen fildas till en rak och jämn struktur.

Avfärgning

När putsen är vittorr på hela ytan som ska avfärgas normalt ca 1 vecka efter färdigputsning, så ska fasaden målas 1 gång med maxit silikonharts färg och efter ytterligare minst 1 dygn kan man antingen spruta eller handskura en maxit silikonhartsputs utanpå färgen eller måla ytterligare 1 gång med maxit silikonhartsfärg.

Ytputser:**maxit Silikonhartsprodukter**

maxits silikonhartsprodukter kan fås i stort sett alla kulörer enligt NCS skalan och i flera olika kornfraktioner 1, 1,5, 2, 3 och 4 mm.

Åtgångstabell

Produkt	Åtgång	Anmärkning
SERPO 400-401 Startlist	1 m/lpm fasadlängd	Startlist
SERPO 391 Hörnlist	finns i olika bredder	Förstärkning hörn och smygar
SERPO 392 Hörnlistrulle		Förstärkning hörn & smygar
SERPO 393 Rörelselist		Vid rörelsefogar i stommen
SERPO 397 (lm)	cirka 1,2 m ² /m ² väggyta	
SERPO 411 Skarvarmering	cirka 1,4 lpm/m ² väggyta	Skarvarmering
SERPO 611 MultiSnabb	cirka 0,9 kg/lpm Skarvarmering	Skarvspackel
maxit ytputser/färger	Se resp. produktblad	
SERPO 261 EF bruk	cirka 15 kg/m ²	cirka 8 mm

Vinterarbeten (se vidare: [www.maxit.se/teknisk info/vinterarbeten](http://www.maxit.se/teknisk%20info/vinterarbeten))

Putsning får inte ske då risk för temperaturer under +5°C föreligger utan att vidta vinteråtgärder.

Plåtarbeten (se vidare: [www.maxit.se/teknisk info/plåtarbeten](http://www.maxit.se/teknisk%20info/plåtarbeten))

Det är viktigt att alla plåtarbeten utförs på ett korrekt sätt. Detta arbete ska ske enligt vedertagen praxis och ansluta till HusAMA 98.

Förebygg fel

Entreprenören ska noga gå igenom aktuell arbetsanvisning och vid minsta tveksamhet angående arbetsförande kontakta maxit AB. Det är viktigt att samtliga moment är korrekt utförda.

Några förslag till förebyggande åtgärder:

Ställning ska vara täckt med tak. Tandade verktyg får inte användas vid avjämning av grovputs. Vid sprutning är det viktigt att strukturen blir jämn över hela fasaden. Om man vid sprutningen sprutar för mycket ytputs på ett ställe flyter den samman och bildar blankfläckar. Sådana får absolut inte förekomma. Första skiktet ska torka innan nästa skikt sprutas. Spruta hela tiden vinkelrätt mot ytan för att undvika störande bomlagsskarvar. Fasaderna måste under alla årstider skyddas från sol och regn i cirka 3 dygn. Kontrollera putsens struktur och jämnhet i kulören innan ställningen rivs. Åtgärda annars enligt arbetsanvisningarna. Konstatera att putsens finish kommer att accepteras av beställaren innan ställningen rivs. Gör fönsterbleckens undersidor rena.

Tänk på att

- alltid läsa hela arbetsanvisningen och försäkra er om att rätt system enligt upphandling kommer att användas.
- alltid läsa produktbladen till samtliga produkter som ska användas.
- alltid följa arbetsanvisningen.
- alltid använda er av ett godkänt egenkontrollsystem (maxit har checklistor till systemen).
- alltid försäkra er om att samtliga anslutningar kan utföras på ett korrekt sätt.
- inte putsa på blöta underlag.
- skydda fasaderna med regntak under byggtiden.
- skydda samt värma fasader så att temperaturen inte understiger +5°C.
- att förvara våta produkter i temperatur över +5 dock max +35°C.
- inte färga fasaden om putsen inte har härdat klart.
- använda rätt typ av färg/ytputs.
- använda avsedd blandare och putsspruta till respektive produkt.